

2016 年
勞聯最佳拍檔
職安健及勞工法例
常識問答比賽

勞聯歷史 勞工權益 職安健
問題總集

一. 勞聯發展歷史

1. 勞聯在哪一年成立？
A. 1985 年 B. 1983 年 C. 1984 年 D. 1982 年
2. 勞聯的第一屆主席是哪一位？
A. 李啟明 B. 陳偉麟 C. 李鳳英 D. 陳彬
3. 以下哪個地方沒有勞聯辦事處？
A. 葵興 B. 觀塘 C. 大埔 D. 屯門
4. 勞聯的宗旨是「團結勞工階層，爭取合理權益，參與民主改革」，下一句是？
A. 促進社會和諧 B. 促進社會團結 C. 促進社會安定 D. 促進社會繁榮
5. 勞聯的勞工權益諮詢熱線電話號碼是？
A. 2776 7232 B. 2776 7242 C. 2779 3766 D. 2784 5300
6. 以下哪一項是目前未有，但勞聯一直參與並正在爭取的勞工權益？
A. 女工有薪分娩假期 (俗稱產假) B. 取消強積金對沖機制
C. 設立欠薪保障基金 D. 設立五一有薪假期
7. 勞聯有多少個行業委員會？
A. 7 個 B. 6 個 C. 5 個 D. 8 個
8. 現時勞聯常務委員屬第幾屆？
A. 第 15 屆 B. 第 16 屆 C. 第 17 屆 D. 第 18 屆
9. 現時《勞聯報》出版時間是？
A. 單數月份 (eg. 1,3,5,7,9,11 月) B. 雙數月份 (eg. 2,4,6,8,10,12 月)
C. 單數週期 (每月第 1 和第 3 個星期) D. 雙數週期 (每月第 2 和第 4 個星期)
10. 以下哪項對勞聯智康協會的描述是不正確？
A. 成立於 2002 年 B. 是勞聯營運的商業機構
C. 專責社會服務工作 D. 提供量血壓／測血糖服務及其他康樂、班組活動
11. 以下哪一位曾被委任為基本法諮詢委員會副主任？
A. 黃鑑權 B. 陳彬
C. 陳偉麟 D. 李啟明
12. 以下哪一個工潮勞聯沒有參與？
A. 1984 年環球電子廠倒閉
B. 1995 年生力啤酒廠裁員
C. 2008 年 HAS(香港機場地勤服務有限公司)警示式罷工
D. 2013 年太古汽水廠罷工

13. 勞聯最初開辦再培訓課程的進修中心是？
A. 大埔 B. 屯門 C. 觀塘 D. 栢宜
14. 「勞聯之友」年費是多少？
A. 每年 10 元 B. 每年 11 元 C. 每年 12 元 D. 每年 13 元
15. 匯青協會是以青年為骨幹的組織，而以下哪個年齡層符合入會資格？
A. 12 至 45 歲 B. 18 至 45 歲 C. 12 至 40 歲 D. 18 至 40 歲
16. 「香港樓宇管理僱員工會」是哪一個行業委員會屬下成員會？
A. 服務行業委員會 B. 交通運輸行業委員會 C. 機電行業委員會
D. 以上皆不是
17. 以下哪一個職位不包括在執行常務委員會中？
A. 正副主席 B. 康樂主任 C. 秘書長 D. 財務主任
18. 就勞聯成立背景，以下哪個描述是不正確？
A. 成立時有 13 間職工會 B. 採取獨立、持平、務實的路線
C. 成立時有一萬名會員 D. 希望透過聯席會議形式爭取勞工權益
19. 以下哪一個關於勞聯屯門「樂活一站」的描述是不正確？
A. 前稱「家務通」服務站 B. 有開辦家居、健康及護理課程
C. 中心提供收費的職業轉介服務 D. 與僱員再培訓局有合辦課程
20. 「勞聯之友」主要是為哪些人設立？
A. 勞聯職員 B. 青少年 C. 地區街坊及退休人士 D. 以上皆是
21. 勞聯英才賽馬會教育中心位於哪裡？
A. 土瓜灣 B. 筲箕灣 C. 旺角 D. 觀塘
22. 以下哪一個工會不屬於勞聯的公務員及資助機構事務委員會？
A. 香港醫院職工協會 B. 香港海關人員總會
C. 政府司機職工總會 D. 香港特區政府康樂事務人員總工會
23. 勞聯蛇讌活動一般在哪裡舉行？
A. 長勝大廈 B. 中聯行 1 樓 C. 福耀大廈 2 樓 D. 以上皆是
24. 勞聯在 2013 年就香港僱員薪酬趨勢及期望進行調查，提出的加薪幅度是多少？
A. 5%或以上 B. 6%或以上 C. 7%或以上 D. 8%或以上
25. 勞聯在 2016 年提出最低工資水平是多少？
A. 37 元 B. 38 元 C. 39 元 D. 40 元

26. 勞聯創辦的東興旅行社地址位於哪裡？
- A. 中國聯合銀行大廈 1 樓 B. 中國聯合銀行大廈 12 樓
C. 長勝大廈 5 樓 D. 福耀大廈 2 樓
27. 勞聯培訓中心為僱員提供不同進修課程，以下哪一個課程屬於通用技能培訓課程？
- A. 護理員證書 B. 家務助理證書
C. 倉頡輸入法單元證書 D. 物業維修證書
28. 勞聯會員享有多種福利，而以下哪一項未包括其中？
- A. 購買眼鏡優惠 B. 乘車優惠 C. 購買月餅優惠 D. 購買文具優惠
29. 勞聯極力爭取標準工時立法，當中建議加班補水是時薪多少倍？
- A. 1 倍 B. 1.5 倍 C. 3 倍 D. 5 倍
30. 勞聯沒有就哪一次國際事件進行抗議請願？
- A. 日本扣留中國船長詹其雄 B. 馬尼拉人質事件
C. 國際減碳排放量問題 D. 越南反華暴力示威
31. 以下哪一項不是勞聯的主張？
- A. 完善及擴大交通費支援計劃 B. 大量輸入外勞
C. 修訂「4.1.18」連續性契約規定 D. 最低工資實行一年一檢
32. 勞聯 30 週年的標語上句是「務實維權三十年」，下句是？
- A. 團結拼搏創明天 B. 團結打拼創明天
C. 團結拼搏創未來 D. 團結打拼創未來
33. 勞聯的成立日期是？
- A. 1984 年 1 月 1 日 B. 1984 年 1 月 11 日
C. 1984 年 11 月 1 日 D. 1984 年 11 月 11 日
34. 勞聯標誌 (下列圖示) 中間被屏蔽起來，當中應該是甚麼？



- A. 兩隻交握的手 B. 一隻拳頭
C. 兩隻交叉 (呈咬手瓜狀) 的手 D. 沒有東西
35. 以下哪一個組織不屬於專責委員會內？
- A. 婦女事務委員會 B. 權益委員會
C. 服務行業委員會 D. 康樂委員會

36. 勞聯培訓中心有開辦語言課程，以下哪一項語言沒有開班？
A. 英語 B. 普通話 C. 手語 D. 西班牙語
37. 勞聯的分工架構中，四大板塊分別是？
A. 會務、義工、培訓、行政 B. 會務、地區、宣傳、培訓
C. 行政、地區、培訓、宣傳 D. 行政、地區、會務、培訓
38. 以下哪一個不屬於資訊電子行業委員會？
A. 港九金屬電鍍磨光業職工會 B. 香港電機電子專業人員協會
C. 香港玩具專業協會 D. 香港電訊專業人員協會
39. 勞聯每年臨近「五一」均有大型遊行活動，勞聯 2016 年大遊行的八大訴求不包括以下哪一項？
A. 反對政府工作外判 B. 制訂集體談判權
C. 增建私樓，增加私樓比例 D. 標準工時儘快立法
40. 承接上題，2016 年勞聯五一勞工大遊行於何時舉行？
A. 4 月 23 日 B. 4 月 24 日 C. 4 月 30 日 D. 5 月 1 日
41. 勞聯成立之初，獲多少間職工會和勞工團體加盟？
A. 4 間職工會、13 間勞工團體 B. 13 間職工會、4 間勞工團體
C. 14 間職工會、3 間勞工團體 D. 13 間職工會、14 間勞工團體
42. 勞聯現屆常務委員會共有多少位成員？
A. 20 B. 21 C. 22 D. 23
43. 勞聯關心社會，經常就著各種民生議題進行請願、示威或簽名行動，以下哪一個議題是勞聯未涉獵？
A. 保留舊中環天星碼頭 B. 促請政府關注青年問題
C. 檢討公屋租金可加可減機制 D. 爭取全民退休保障
44. 以下哪一個不屬於勞聯的出版刊物？
A. 《勞聯報》 B. 智康通訊
C. 《綠十字》 D. 勞工權益手冊
45. 勞聯編號為 001 的成員會是哪一間？
A. 港九電子工業職工總會 B. 中西飲食業職工會
C. 香港倉庫運輸物流員工協會 D. 港九電器工程電業器材職工會
46. 以下哪一位人士並非勞聯在立法會（前身立法局）的議員？
A. 黃鑑權 B. 李鳳英 C. 潘兆平 D. 李啟明

47. 以下哪間成員會並非在 2016 年 加盟勞聯？

- A. 空運員工遊樂會
- B. 香港華人機器總工會
- C. 銷售及推廣職工協會
- D. 以上皆是

48. 右列圖示屬哪一間機構標誌？

- A. 勞聯智康協會
- B. 勞聯匯青協會
- C. 東興旅行社
- D. 英才職業技能培訓中心



49. 海聯社是勞聯的贊助會，隸屬於以下哪個行業委員會？

- A. 交通運輸行業委員會
- B. 飲食行業委員會
- C. 機電行業委員會
- D. 服務行業委員會

50. 勞聯今年(2016 年度) 職安嘉年華將會在哪個地方舉行推廣活動？

- A. 麗閣邨球場
- B. 深水埗楓樹街籃球場
- C. 天水圍天秀路公園
- D. 屯門市中心

51. 2016 年勞聯職安嘉年華在哪日舉辦？

- A. 11 月 6 日
- B. 11 月 13 日
- C. 11 月 20 日
- D. 11 月 27 日

52. 勞聯的英文字母簡稱是哪一個？

- A. HKFLU
- B. HKFTU
- C. HKFEU
- D. HKFPU

53. 對於 2017 年普選行政長官的提名委員會，勞聯向政制及內地事務局反映意見，建議組成人數應為多少？

- A. 不多於 1200 人
- B. 1200 人
- C. 不超過 1600 人
- D. 1600 人

54. 對於從功能界別及地區直選的立法會議席，以下哪一個是勞聯的提議？

- A. 市民在功能界別和地區直選各有一票
- B. 市民只在地區直選有票
- C. 取消地區直選議席
- D. 以上皆不是

55. 勞聯不時進行問卷調查收集民意，以下哪一項是沒進行過的調查項目？

- A. 香港僱員下肢勞損狀況調查
- B. 香港僱員薪酬調查
- C. 長者參與社交活動情況調查
- D. 香港人對文化保育的意識調查

56. 在《勞聯 2014 對施政報告的意見》中，哪一項並非勞聯的要求？

- A. 擴大輸入外勞
- B. 推動家庭友善僱傭政策
- C. 改善部份厭惡性行業的工作待遇
- D. 取消強積金對沖制度

57. 在福耀大廈的勞聯會所中，有甚麼東西是不設售賣？

- A. 涼茶券
- B. 藥膏
- C. 茶葉
- D. 海味

58. 以下哪一項是勞聯在爭取中的勞工權益？
- A. 設立長期服務金
B. 增加法定假期日數使與公眾假期一致
C. 把五一定為法定有薪假期
D. 訂定失聰保障條例
59. 勞聯在 1985 年與其他 28 個工會和勞工團體，就香港前途問題成立了甚麼？
- A. 勞工界基本法聯盟會議
B. 勞工界基本法聯座會議
C. 勞工界基本法聯席會議
D. 勞工界基本法聯合會議
60. 勞聯咭與工會會員證何時正式合併？
- A. 2013 年
B. 2014 年
C. 2015 年
D. 2016 年
61. 現屆常委中哪位有銅紫荊星章 (BBS)？
- A. 吳慧儀
B. 陳幟憲
C. 譚志聰
D. 潘兆平
62. 勞聯本屆 (第 16 屆) 常務委員中，婦女事務副主任是哪位？
- A. 孟毅
B. 廖保珠
C. 李秀琼
D. 許美珍
63. 在 2012 年行政長官參選期間，勞聯曾經邀請過哪位嘉賓出席講座？
- A. 林鄭月娥
B. 范徐麗泰
C. 葉劉淑儀
D. 唐英年
64. 勞聯有多少個專責委員會？
- A. 6 個
B. 7 個
C. 8 個
D. 9 個
65. 以下哪一位未曾做過勞聯社會事務主任？
- A. 陳偉麟
B. 曾炳發
C. 陳幟憲
D. 吳慧儀
66. 勞聯提倡的標準工時是多少？
- A. 每週 44 小時
B. 每週 45 小時
C. 每週 46 小時
D. 每週 47 小時
67. 以下哪一位是勞聯現任勞工顧問委員會 (簡稱勞顧會) 代表？
- A. 吳慧儀
B. 譚志聰
C. 林振昇
D. 周小松
68. 以下哪一位是特首選舉委員會委員？
- A. 吳智敏
B. 蔡志明
C. 陳寶玲
D. 譚秀芳
69. 要就讀勞聯與僱員再培訓局 (ERB) 合辦的全日制課程，以下哪項不是基本入讀資格？
- A. 年齡在 15 歲或以上
B. 副學位或以下的香港合資格僱員
C. 月薪不超過一萬元
D. 具備個別課程之入學條件
70. 勞聯 2011 年區議會選舉中，以下哪一位被選為區議員？
- A. 李詠民
B. 黃鑑權
C. 周小松
D. 潘兆平

71. 在發展規模上，勞聯 30 週年有何目標要達成？
- A. 80 間成員會及 8 萬名會員 B. 100 間成員會及 7 萬名會員
C. 100 間成員會及 8 萬名會員 D. 80 間成員會及 7 萬名會員
72. IndustriALL Global Union 本年 9 月舉行亞太區會議，勞聯成員會亦有派代表與各國工會共商勞工事宜，請問會議地點在哪裡？
- A. 瑞士 B. 馬來西亞 C. 日本 D. 泰國
73. 由 2014 年 4 月 1 日起，勞聯的僱員進修中心開辦了更多不同類型的新課程，以下哪一項是新開辦課程？
- A. 珠寶銷售員基礎證書 B. 專業摩登大姪員證書
C. 船務及出入口實務基礎證書 D. 點心製作員基礎證書
74. 勞聯觀塘進修中心在哪一年開幕？
- A. 2010 年 10 月 B. 2011 年 10 月 C. 2012 年 10 月 D. 2013 年 10 月
75. 勞聯一直極力爭取完善職業病表列，以下哪項不是勞聯建議加入表列中的疾病？
- A. 足底筋膜炎 B. 膝骨關節炎 C. 接觸性皮炎 D. 下肢靜脈曲張
76. 在 2012 年法定最低工資檢討期間（當時為 28 元），勞聯建議的工資水平為多少？
- A. 30 元 B. 32 元 C. 35 元 D. 37 元
77. 勞聯經常與法定機構合辦帶有正面社會訊息的活動，以下哪間機構並非法定機構？
- A. 平等機會委員會 B. 民政事務局
C. 職業性失聰補償管理局 D. 職業安全健康局
78. 以下哪一間勞聯培訓中心備有廚房設施供中西飲食烹飪課程的學員實習？
- A. 栢宜 B. 大埔 C. 英才 D. 觀塘
79. 九廣鐵路職工會為勞聯成員會之一，亦有參加國際性工會組織，以下哪間國際工會為鐵職所參與？
- A. 國際公務勞聯 (Public Service International, PSI)
B. 全產業工會全球聯合會 (IndustriALL Global Union)
C. 國際工會聯盟 (International Trade Union Confederation)
D. 國際運輸工人聯盟 (International Transport Workers' Federation, ITF)
80. 勞聯僱員進修中心開辦僱員再培訓局 (ERB) 課程及普通進修課程，以下哪項對進修中心的描述是不正確？
- A. 提供半日或全日制課程 B. 所有課程必須收費
C. 曾開辦「六感記憶學習法」課程 D. 會員價報讀課程可享優惠

81. 勞聯在 1984 年成立，哪項成立背景的描述是**不正確**？
A. 當時勞工法例欠完善
B. 香港移民潮令工會力量大削
C. 工會趨向以聯席會議形式爭取權益
D. 不少企業倒閉，工人生活徬徨
82. 勞聯智康協會宗旨是「以愛為本，用心行事」最後一句是？
A. 惠澤社群
B. 眷顧社群
C. 關愛社群
D. 服務社群
83. 勞聯常務委員會是由哪一屆開始在專責委員會中(福利、權益、社會事務等等) 下設副主任一職？
A. 首屆已有
B. 第六屆 (1995-1997)
C. 第七屆 (1997-1999)
D. 第八屆 (1999-2001)
84. 勞聯代表李啟明於哪一年起當選為立法局勞工界議員？
A. 1994 年
B. 1995 年
C. 1996 年
D. 以上皆不是
85. 勞聯代表黃鑑權曾任深水埗區議會健康及安全社區督導委員會主席，而深水埗區在哪一年獲世界衛生組織正式確認為安全社區？
A. 2005 年
B. 2006 年
C. 2007 年
D. 2008 年
86. 勞聯代表李鳳英未曾出任以下哪項職務？
A. 基本法諮詢委員會副主任
B. 人力發展委員會成員
C. 破產欠薪保障基金委員會委員
D. 勞工顧問委員會僱員代表
87. 以下哪位是機電聯社會服務中心現屆執行委員會委員？
A. 譚志聰
B. 孟毅
C. 李秀琼
D. 儲漢松
88. 勞聯智康環保回收中心位於哪裡？
A. 長沙灣
B. 太子
C. 深水埗
D. 旺角
89. EMF 是勞聯哪間機構的英文簡稱？
A. 勞聯智康協會
B. 香港機電業工會聯合會
C. 勞聯匯青協會
D. 僱員進修中心
90. 勞聯智康協會定期發放通訊，該通訊是？
A. 月刊
B. 雙月刊
C. 週刊
D. 雙週刊
91. 勞聯旺角辦事處曾作出遷移以應付業務需要，現址位於旺角上海街富達商業大廈 1 字樓，請問是何時作搬遷？
A. 2008 年 8 月
B. 2010 年 8 月
C. 2011 年 8 月
D. 2013 年 8 月
92. 李詠民在 2011 年區議會選舉中成功當選，請問他是在哪個選區參選？
A. 旺角西區
B. 旺角東區
C. 大南區
D. 南昌南區

93. 勞聯曾經在以下哪處設有聯絡處？
A. 馬鞍山 B. 大圍 C. 上水 D. 粉嶺
94. 以下哪間**不是**勞聯的贊助會？
A. 香港大學職工會 B. 香港家長協會 C. 白冠聯誼社 D. 魄力羽毛球會
95. 勞聯一眾義工致力服務大眾，以下哪項**不是**其服務範疇？
A. 居所清潔服務 B. 節日演出 C. 清潔街道 D. 社區探訪
96. 勞聯智康協會的第一個地區辦事處是？
A. 環保回收中心 B. 葵芳服務中心
C. 麗閣服務中心 D. 以上皆不是
97. 勞聯不時受中華全國總工會(全總)邀請組織訪問團與內地工會進行交流，請問 2016 年 8 月獲全總邀請組團前往的地點在哪裡？
A. 雲南西雙版納 B. 重慶 C. 長沙 D. 寧夏
98. 勞聯成立三十周年拍攝，並播放微電影《勞弟》，請問影片男主角叫甚麼名字？
A. 阿傑 B. 阿華 C. 阿標 D. 阿明
99. 2013 年香港爆發大型碼頭工潮，勞聯三間屬會亦有參與抗爭，請問當時要求的加薪幅度是多少？
A. 不少於 11% B. 不少於 12% C. 一成工資 D. 以上皆不是
100. 勞聯智康協會作為非牟利機構，在 2003 年獲政府撥款 1400 萬，進行哪一項社區支援工作？
A. 家居清潔及家居維修 B. 為貧窮兒童上門補習
C. 量血壓及測血糖 D. 大規模安老院舍探訪服務
101. 勞聯有參與以下哪一場工潮？
A. 1984 年環球電子廠倒閉 B. 1985 年地鐵地勤工人工潮
C. 1986 年亞洲精工錶廠工潮 D. 1989 年中巴司機大罷工
102. 以下哪項**不是**勞聯的主張？
A. 增加存款保障計劃下的存款保額 B. 參考外國學徒制，推動在職培訓
C. 取消徵收外傭稅 D. 促請政府復建居屋
103. 勞聯曾經在以下哪處設有聯絡處？
A. 灣仔 B. 佐敦 C. 荔枝角 D. 粉嶺
104. 勞聯匯青協會是以青年為骨幹的組織，而以下哪個年齡層符合入會資格？
A. 12 至 45 歲 B. 18 至 40 歲 C. 12 至 40 歲 D. 18 至 45 歲

105. 下圖屬於以下哪個聯絡處/服務中心？

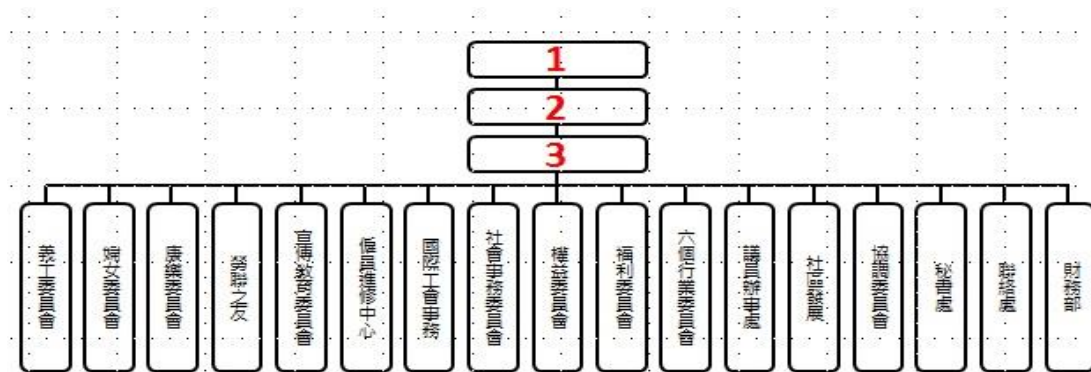


- A. 葵芳 B. 屯門 C. 鴻曙 D. 麗閣
106. 勞聯英才職業技能培訓中心在哪一年開始啟用？
A. 2007 年 B. 2008 年 C. 2009 年 D. 2010
107. 2016 年勞聯在福耀會所舉行的蛇讌，由哪日開始？
A. 10 月 13 日 B. 10 月 14 日 C. 10 月 15 日 D. 10 月 16 日
108. 「樂活一站」前稱是甚麼？
A. 家居通 B. 家庭通 C. 家務通 D. 家事通
109. 勞聯現時有多少個樂活一站？
A. 1 個 B. 2 個 C. 3 個 D. 4 個
110. 香港機電業工會聯合會(機電聯)每年均會舉行兩項大型活動，請問是以下哪項？
A. 健步嘉年華、職安嘉年華 B. 職安嘉年華、行業花車
C. 電力安全講座、健步嘉年華 D. 以上皆不是
111. 勞聯對《2014 年強積金計劃(修訂)條例草案》，以下哪項不是本會提出的建議？
A. 推廣電子化管理強積金 B. 失業者可提早領取強積金
C. 合併規模較小且性質相近基金 D. 加入政府強積金營運計劃
112. 勞聯在 2014 至 15 年間，未曾做過哪項調查？
A. 香港僱員在職培訓調查 B. 有關行政長官普選辦法方案的調查
C. 僱員職場心態與轉工情況調查 D. 關於強積金認識和退休保障調查
113. 至目前為止，勞聯共有多少間成員會和贊助會？
A. 107 間 B. 108 間 C. 109 間 D. 110 間
114. 勞聯現屆常務委員會中，有多少位委員？
A. 22 位 B. 23 位 C. 24 位 D. 25 位

115. 勞聯 2015 年就香港僱員薪酬趨勢及期望進行調查，提出整體僱員在 2016 年加薪幅度是多少？

- A. 6% B. 6.30% C. 6.60% D. 7%

116. 下為勞聯架構圖，請問數字標示 1 的是甚麼？



- A. 常務委員會 B. 會員大會 C. 執行委員會 D. 以上皆不是

117. 勞聯智康協會的登記會址在哪裡？

- A. 福耀大廈 B. 長勝大廈 C. 麗閣 D. 英才

118. 下圖屬哪一間機構標誌？



- A. 英才職業技能培訓中心 B. 勞聯智康協會
C. 機電聯社會服務中心 D. 東興旅行社

119. 勞聯旺角辦事處曾遷址，現址於富達商業大廈，請問在哪年搬遷？

- A. 2011 年 B. 2012 年 C. 2013 年 D. 2014 年

120. 在勞聯 2015 年 1 月 31 日會務規劃研討會中，哪位嘉賓親臨簡介「行政長官普選辦法」？

- A. 林鄭月娥 B. 譚志源 C. 袁國強 D. 譚惠珠

121. 勞聯前主席李啟明共出任多少屆主席？

- A. 兩屆 B. 三屆 C. 四屆 D. 五屆

二. 勞工權益

1. 休息日定義是連續不少於幾小時內，僱員有權不為僱主工作？
A. 12 小時 B. 18 小時 C. 24 小時 D. 36 小時
2. 在試用期首個月後，僱傭雙方協定的通知期須不少於多少天？
A. 7 天 B. 14 天 C. 30 天 D. 1 個月
3. 有薪病假限額最多可累積多少天。
A. 60 天 B. 120 天 C. 180 天 D. 240 天
4. 工作滿半年自己辭職可以享有多少年終酬金呢？
A. 50% B. 20% C. 10% D. 0%
5. 什麼職業不需要供強積金呢？
A. 保安員 B. 辦公室助理 C. 家務僱員 D. 公園僱員
6. 怎樣的小費是工資的一部分呢？
A. 客人給的小費 B. 僱主賞贈的小費
C. 不經公司的小費 D. 公司按月發放的小費
7. 女性僱員要享有產假薪酬，必須於預定放產假日前受僱滿多少時間？
A. 12 星期 B. 36 星期 C. 40 星期 D. 48 星期
8. 任何情況下，出糧不能遲於工資期屆滿或合約終止日多少天？
A. 3 天 B. 7 天 C. 14 天 D. 21 天
9. 55 歲退休是否可以直接領取強積金呢？
A. 僱員申請可以 B. 僱主申請可以 C. 僱主和僱員同意 D. 不可以
10. 按現行法例，有關入息少於港幣多少者，僱員可免供強積金？
A. 6,800 元 B. 7,000 元 C. 7,100 元 D. 8,400 元
11. 現時法例，女性僱員可享有多長時間的產假？
A. 6 星期 B. 10 星期 C. 12 星期 D. 14 星期
12. 因身體不適而獲得醫生簽發證明書放取病假，以下那一個不是可有簽發權力？
A. 註冊的西醫 B. 註冊的中醫 C. 註冊的牙醫 D. 註冊的脊醫
13. 40 歲以下工傷的永久地完全喪失工作能力的補償金額是幾多個月收入呢？
A. 60 月 B. 72 個月 C. 84 個月 D. 96 個月

14. 強積金僱員的每月供款是工資的幾個百分比呢？
A. 1% B. 3% C. 5% D. 7%
15. 懷孕僱員因產前檢查或流產而缺勤一天，適當醫生證明書可否享有產假呢？
A. 醫生證明書可以 B. 僱主同意便可以
C. 懷孕的醫生證明書 D. 病假計算
16. 僱主須在長期服務金合約終止後，多少時間內支付給僱員？
A. 7 天 B. 14 天 C. 21 天 D. 1 個月
17. 僱主提供的什麼福利，是不可以從薪金中扣回？
A. 膳食費用 B. 房屋費用 C. 年終酬金 D. 多付的工資
18. 如休息日適逢法定假日，應如何處理？
A. 於翌日補假 B. 不作補假 C. 於 30 天內補假 D. 於 60 天內補假
19. 入職多少時間可以領取疾病津貼？
A. 1 個月 B. 2 個月 C. 3 個月 D. 試用期後
20. 一年有多少天休息日呢？
A. 48 天 B. 52 天 C. 64 天 D. 96 天
21. 法例規定，連續病假多少天才可享有疾病津貼？
A. 1 天 B. 2 天 C. 3 天 D. 4 天
22. 如被僱主解僱，服務要多少年後可以享有長期服務金呢？
A. 2 年 B. 3 年 C. 4 年 D. 5 年
23. 如因工作受傷，向勞工處工傷呈報限期是多少天呢？
A. 即時呈報 B. 7 天 C. 14 天 D. 21 天
24. 休息日是指工作每多少天才可以享有呢？
A. 5 天 B. 6 天 C. 7 天 D. 8 天
25. 法例規定，每年有多少天法定假日？
A. 7 天 B. 12 天 C. 14 天 D. 17 天
26. 合約中沒有試用期及沒有相關條文，如第一個月後被解僱，通知期最少有多天呢？
A. 7 天 B. 14 天 C. 21 天 D. 1 個月
27. 以下在什麼情況下，才算是工傷意外？
A. 乘搭僱主安排車輛 B. 駕駛僱主提供車輛 C. 乘搭僱主運作車輛 D. 以上皆是

28. 強積金供款，僱員什麼年紀的不需要供呢？
A. 滿 20 歲 B. 未滿 55 歲 C. 未滿 65 歲 D. 未滿 70 歲
29. 入職公司首 12 個月每月可累積多少天有薪病假呢？
A. 1 天 B. 2 天 C. 3 天 D. 4 天
30. 因工傷暫時喪失工作能力的期限有多少個月？
A. 12 個月 B. 18 個月 C. 24 個月 D. 36 個月
31. 因工傷死亡的呈報限期是多少天呢？
A. 7 天 B. 14 天 C. 21 天 D. 28 天
32. 計算工傷病假錢，是每月收入或過去 12 個月的工資多少呢？
A. 1/4 B. 2/3 C. 3/4 D. 4/5
33. 試用期內第二個月離職，通知期最少要多少天呢？
A. 7 天 B. 14 天 C. 30 天 D. 一個月
34. 如僱主沒有購買勞工保險的最高罰款是多少呢？
A. \$5,000 B. \$10,000 C. \$15,000 D. \$30,000
35. 僱員按連續性合約受僱，有薪病假最高可以累積多少天呢
A. 36 天 B. 84 天 C. 120 天 D. 180 天
36. 僱員連續受僱同一僱主 4 星期或以上，而每星期最少工作幾多小時，便合乎連續性合約呢？
A. 18 小時 B. 24 小時 C. 35 小時 D. 48 小時
37. 入職滿第五年可享有幾多天有薪年假？
A. 7 天 B. 8 天 C. 10 天 D. 11 天
38. 以下那個節日不是法定假期呢？
A. 聖誕節 B. 中秋節 C. 佛旦 D. 重陽節
39. 工作滿 8 年共有多少天有薪年假呢？
A. 52 天 B. 64 天 C. 77 天 D. 91 天
40. 非執行董事無需處理公司日常運作，是否需要供強積金呢？
A. 完全不需要 B. 全部都需要 C. 視乎合約而定 D. 由董事會決定
41. 以下那個節日，是法定假期呢？
A. 佛旦 B. 復活節 C. 冬至 D. 兒童節

42. 在有薪休息日中，遇上放取有薪病假，工資是如何計算呢？
A. 1/4 B. 2/3 C. 4/5 D. 百分百
43. 入職之後第二年開始，每月可累積多少天有薪病假限額呢？
A. 2 天 B. 3 天 C. 4 天 D. 6 天
44. 僱主解僱正在放取無薪病假期的僱員，該行為屬於僱傭條例中那一條規定呢？
A. 不合理的解僱 B. 不合法及不合理的解僱 C. 無理解僱 D. 正常解僱
45. 如合約沒有特別規定，僱員在什麼情況下一天病假都可以享有薪病假
A. 出示有效醫生證明 B. 入院通知治療
C. 產前及產後檢查 D. 進行手術
46. 在香港以外地方工作受傷的僱員，其獲得的補償與在香港因工受傷的僱員有沒有分別？
A. 沒有分別 B. 只能享有一半保障 C. 完全不受保障 D. 以上皆是
47. 僱主只可以僱員缺勤為理由下，可扣減多少薪酬呢？
A. 可酌情扣減 3% B. 只可扣減 5%
C. 可自行釐定 D. 只可扣減實際缺勤時數的薪酬
48. 工作滿三個月後離職，是否可以享有多少有薪年假呢？
A. 不獲任何年假 B. 可獲按比例年假
C. 滿一年方可放取年假 D. 自己離職沒有年假
49. 現時勞資關係科香港、九龍及新界有多少個辦事處？
A. 6 個 B. 8 個 C. 10 個 D. 12 個
50. 法定最低工資的實施，對那種現時僱傭條例的支薪模式有影響呢？
A. 佣金的支付 B. 勤工獎的扣減 C. 底薪的發放 D. 假期薪俸的計算
51. 僱主經勞資審裁處的裁決支付款項，在裁斷款項到期日後多少天須負刑責？
A. 7 天 B. 14 天 C. 21 天 D. 28 天
52. 僱員工作滿兩年因什麼理由，被解僱不能享有遣散費呢？
A. 裁員 B. 遣散 C. 停工 D. 失職
53. 僱員工作已兩年以上，被僱主不合理更新僱傭合約的條件，若離職必須受僱不少於多少年，方可取得終止僱傭金？
A. 1 年 B. 18 個月 C. 2 年 D. 5 年
54. 僱員受傷後辭職，但工傷個案尚未完結，他在僱傭合約終止後仍獲醫生給予工傷病假，僱主是否仍須支付該等病假的按期付款等補償呢？
A. 辭職後不須補償 B. 辭職後仍須補償
C. 辭職後可補償 4/5 D. 辭職後可補償 1/2

55. 放取有薪假期間被解僱是觸犯了僱傭條例什麼條款呢？
A. 不不理解僱 B. 不合法解僱 C. 不合法及不不理解僱 D. 無理解僱
56. 以下那個項目不是僱傭條例工資的一部份呢？
A. 勤工獎 B. 雙糧 C. 交通津貼 D. 佣金
57. 僱主需要在僱員入職後多久為僱員開設強積金戶口呢？
A. 即時安排 B. 試用期首個月後 C. 60 天 D. 三個月後
58. 那個行業不是強積金行業計劃適用的範圍呢？
A. 建造業 B. 飲食業 C. 運輸業 D. 以上皆是
59. 以下什麼項目是需申報薪俸稅呢？
A. 雙糧 B. 退休強積金 C. 長期服務金 D. 交通津貼
60. 以下什麼項目是不需要供強積金呢？
A. 雙糧 B. 花紅 C. 勤工 D. 長期服務金
61. 40 歲以下工傷的致命個案的補償金額是幾多個月收入呢？
A. 48 個月 B. 64 個月 C. 72 個月 D. 84 個月
62. 以下那個職業需要供強積金呢？
A. 自僱人士 B. 小販 C. 家務僱員 D. 來港未滿一年的外籍僱員
63. 不超過 200 人的公司，僱員補償保險的最低投保金額為幾多呢？
A. 八百萬 B. 一千萬 C. 五千萬 D. 一億
64. 什麼行業不需要供強積金呢？
A. 小販 B. 導遊 C. 建築工 D. 侍應
65. 40-56 歲以下工傷的致命個案的補償金額是幾多個月收入呢？
A. 36 個月 B. 48 個月 C. 60 個月 D. 72 個月
66. 因疏忽或失職引致僱主財物損失，最高可從薪金中扣除多少？但不可多於該工資期工資總額的四分之一。
A. \$100 B. \$200 C. \$300 D. \$400
67. 購買勞工保險是受香港那一條法例約束呢？
A. 工廠及工業經營條例 B. 職業安全及健康條例 C. 僱員補償條例 D. 僱傭條例
68. 僱員參加工會可受甚麼條例保障？
A. 職工會登記條例 B. 職業安全健康條例
C. 僱傭條例 D. 工廠及工業經營條例

69. 僱員控告僱主違反勞工法例，在勞資審裁處審理案件，僱主須負何種責任？
A. 舉證責任 B. 反申索責任 C. 轉交律師責任處理 D. 付出證據責任
70. 法例條款中，僱傭合約是指僱主僱員訂立的僱傭協議，僱傭合約不包括
A. 書面協議 B. 口頭方式 C. 明言或暗示條款 D. 減少法例條款權利
71. 工資是指僱主以金錢形式支付僱員的斤有報酬、收入、津貼等計算，但不包括：
A. 超時工作薪酬 B. 小費 C. 佣金 D. 工作中引致的交通費
72. 僱主如故意及無合理辯解而不支付工資及僱員，一經定罪，最高被罰款
A. 15 萬及監禁 1 年 B. 20 萬及監禁 1 年
C. 35 萬及監禁 3 年 D. 40 萬及監禁 3 年
73. 凡按連續性合約受僱的僱員，休息日享有每個月不少於多少天
A. 2 天 B. 3 天 C. 4 天 D. 5 天
74. 僱主要求僱員休息日工作，僱員沒有回應沒上班，可否當作不服從上司合理指示行為？
A. 不得強迫加班 B. 不加班被警告 C. 不加班被解僱 D. 以上都有可能
75. 僱主如合理辯解而不讓僱員在法定假日放假，或不支付薪酬，一經定罪，最高被罰款
A. 1 萬 B. 2 萬 C. 3 萬 D. 5 萬
76. 根據法例，僱員可選擇接受款項代替部份年假，祇限於超逾多少天的年假部份？
A. 超逾 7 天 B. 超逾 8 天 C. 超逾 10 天 D. 超逾 12 天
77. 有薪病假可分為第 1 類為 36 天，以第 2 類為 84 天為例，那些不是放取病假的條件？
A. 出示沒有簽名醫生紙證明 B. 出示診治的註冊醫生證明
C. 出示留院時註冊醫生證明 D. 出示簽發的註冊牙醫證明
78. 僱主根據法例，可即時解僱僱員，但以下那一條不是即時解僱原因？
A. 故意不服從僱主合法合理的命令 B. 行為不當
C. 慣常疏忽職責 D. 缺勤
79. 僱員若基於甚麼原因，即視作因裁員而被解僱
A. 僱主結束營業 B. 準備停止工作場所
C. 工作量預期會縮減 D. 以上皆是
80. 職業健康診所是由政府哪部門開設的？
A. 勞工處 B. 衛生署 C. 醫療輔助隊 D. 職業安全健康局

81. 根據《僱員補償條例》，職業病主要分為 4 類（A、B、C 和 D 類）。以下哪一項不是這四個類別之一？
- A. 化學因素引致的疾病 B. 物理因素引致的疾病
C. 生物因素引致的疾病 D. 輻射因素引致的疾病
82. 現今本港有多少種例須補償的職業病？
- A. 47 種 B. 49 種 C. 51 種 D. 53 種
83. 根據《僱用青年（工業）規例》，足 15 歲而未滿 18 歲的青年若連續工作超過 5 小時，則須有不少於多久的休息時段？
- A. 1 小時 B. 45 分鐘 C. 30 分鐘 D. 15 分鐘
84. 根據《僱員補償條例》，員工受工傷獲病假多少天才有賠償？
- A. 4 天 B. 3 天 C. 2 天 D. 1 天
85. 在工作地點中發生的每宗危險事故，若喪失工作能力為期不超超 3 天，僱主須在事發後多限期久向勞工處呈報？
- A. 24 小時 B. 96 小時 C. 1 星期內 D. 2 星期內
86. 在工作地點中發生工傷意外導致死亡，僱主須在事發後多限期久向勞工處呈報？
- A. 24 小時 B. 96 小時 C. 1 星期內 D. 2 星期內
87. 根據《僱傭條例》享有男性侍產假薪酬，在放取侍產假前須符合哪些條件？
- A. 入職 24 個星期 B. 入職 36 個星期 C. 入職 40 個星期 D. 入職 44 個星期
88. 勞聯協助工友就「破欠基金」因甚麼計算方法錯誤，在 2016 年 5 月 17 日獲得終審庭裁裁決勝訴？
- A. 工資特惠金計算方法 B. 代通知金特惠金計算方法
C. 未放年假特惠金計算方法 D. 遣散費特惠金計算方法
89. 根據《僱傭條例》工資是指僱主以金錢形式支付僱員的報酬，但不包括
- A. 小費及服務費 B. 佣金收入 C. 超時薪酬 D. 非經常交通津貼
90. 按連續性合約受僱滿 12 個月內，服務滿 1 個月便可累積 2 天有薪病假，第 2 年開始服務滿 1 個月便可累積多少天有薪病假？
- A. 1 天 B. 2 天 C. 3 天 D. 4 天
91. 月薪僱員，如何計算遣散費/長期服務金？
- A. 最後工作的 30 個正常工作日中僱員選任何 18 日 X 可追溯的服務年資
B. 最後 12 個月的平均人工 X $\frac{2}{3}$ X 可追溯的服務年資
C. 最後 12 個月的平均人工 $\frac{4}{5}$ X $\frac{2}{3}$ X 可追溯的服務年資
D. \$25,000 的 $\frac{2}{3}$ 人工 X $\frac{2}{3}$ X 可追溯的服務年資

92. 僱員基於以下原因被解僱，哪些視作裁員而被解僱：
- A. 僱主結束或準備結束營業
 - B. 僱主停止或準備停止經營僱員受僱的工作場所
 - C. 僱主對僱員所擔任的工作，需求量縮減或預期會縮減。
 - D. 以上皆是
93. 如僱員在八號或以上颱風訊號除下後 2 時內，直接路線由其居所前往其工作地點途中發生意外，是否被視作在受僱工作期間因工遭遇意外而引致工傷？
- A. 是
 - B. 否
94. 如僱員在八號或以上颱風訊號掛起前 2 時內，由其工作地點前往其居所途中發生意外，是否被視作在受僱工作期間因工遭遇意外而引致工傷？
- A. 是
 - B. 否
95. 僱員在工傷意外後不應做甚麼？
- A. 立即通知僱主或主管
 - B. 盡快到醫院或診所
 - C. 通知工友尋找協助
 - D. 自行處理傷口及包紮
96. 《破產欠薪保障基金》的特惠款項不包括哪一項？
- A. 拖欠的工資
 - B. 拖欠的交通費
 - C. 未放年假薪酬
 - D. 代通知金及遣散費
97. 《破產欠薪保障基金》涵蓋僱員在服務的最後一天前多少個月內根據《僱傭條例》可享有而未放的法定假日的薪酬？
- A. 3 個月
 - B. 4 個月
 - C. 6 個月
 - D. 10 個月
98. 勞審處在裁定僱主是否需要支付補償金給僱員以及補償的金額時，會考慮有關申索的情況，包括：
- A. 僱主和僱員的情況
 - B. 僱員可另覓新工作的機會
 - C. 僱員因為被解僱而蒙受的損失
 - D. 以上皆是
99. 僱員在甚麼情況下，亦可以即時終止僱傭合約，而無須預先通知或給予代通知金
- A. 合理地恐懼身體會受到暴力
 - B. 疾病的危害
 - C. 受僱主苛待
 - D. 以上皆是
100. 僱主不支付勞資審裁處或小額薪酬索償仲裁處裁斷款項屬刑事罪行，如僱主故意及無合理辯解欠繳款項多少天？即屬違法。
- A. 7 天
 - B. 14 天
 - C. 21 天
 - D. 30 天
101. 根據《僱傭條例》下附有刑事制裁元素的工資及法定權利，例如工資、產假薪酬、遣散費及哪一項？
- A. 工傷補償
 - B. 公司破產
 - C. 僱傭保障
 - D. 僱主欺瞞

三. 職安健

- 下列哪一項是在工地發現石油氣罐漏氣時，工友應即時採取甚麼正確處理方法？
 - 自行盡快修好它
 - 盡快關上所有使用中的電器
 - 盡快打開門窗，讓空氣流通
- 電力安全裝置中，漏電斷路器的使用是防止下列哪一種危險事故的發生？
 - 電荷超負
 - 火警
 - 觸電
- 下列哪一類滅火筒，不應用作撲滅易燃液體引起的火警？
 - 化學粉劑
 - 水劑
 - 泡劑
- 下列哪一項是最常見的火警成因？
 - 兒童玩火
 - 電力故障
 - 不小心棄置香燭、冥鏹和蠟燭等
- 染有油污或易燃液體的布屑需用下列哪一種容器來盛載？
 - 無蓋的金屬容器
 - 有蓋的玻璃容器
 - 有蓋的金屬容器
- 《工廠及工業經營（應呈報工場的防火設備）規例》中，所有防煙門應怎樣？
 - 保持打開
 - 保持關閉但切勿上鎖
 - 部分結構是防火玻璃
- 在噴油房內，除裝設滅火筒外，另須備有哪種滅火設施？
 - 掃把
 - 沙桶
 - 煙霧警報器
- 根據《消防（裝置及設備）規例》滅火筒應多久由註冊承辦商檢查一次？
 - 2年
 - 1年
 - 6個月
- 下列哪一種固體物品起火是水劑滅火筒不能撲救的？
 - 木材
 - 紙張
 - 金屬鈉
- 根據勞工處的「小心使用易燃物料」，防止火警發生的基本安全措施，不包括下列哪一項？
 - 保持工作地點整齊清潔
 - 提供良好通風設備
 - 設置足夠的水劑滅火器
- 為防止火勢及濃煙迅速蔓延，工場之出路門應怎樣？
 - 保持打開
 - 裝上捲閘
 - 裝上自動關閉設備
- 在火警發生時，下列哪一項出路門的措施可使工場內工人迅速地逃往安全地方？
 - 工場出路門須向外開出
 - 工場出路門應上鎖
 - 工場出路門須向內開入

13. 下列哪一種是易燃氣體？

- A. 沼氣 B. 氯氣 C. 氫氣

14. 根據消防處的標準，下列那一項不是「EXIT 出口」顯示牌上半透明背景與字體的顏色配搭？

- A. 白底綠字 B. 紅底白字 C. 綠底黑字

15. 一般泡沫劑滅火筒的射程距離可至多遠？

- A. 2 米 B. 4 米 C. 6 米

16. 使用水劑滅火筒時，應射向火源哪位置才有效將火撲滅？

- A. 火源頂部 B. 火源中間 C. 火源底部

17. 為何在易燃液體儲存或使用區域要有良好的空氣流通？

- A. 冷卻易燃液體，減低其蒸發速度 B. 防止易燃氣體積聚而發生爆炸或火警
C. 保持易燃液體之品質

18. 工場內的所有走火通道，都要裝置甚麼？

- A. 適當滅火筒 B. 防火標語及海報 C. 出口指示燈及緊急照明

19. 下列哪一項措施，是最有效幫助員工學習正確使用滅火設備的方法？

- A. 滅火設備上加上使用指示標貼
B. 播放有關的職安影帶，幫助員工了解使用方法
C. 滅火設備上加上使用指示標貼，及為員工安排滅火設備的實習

20. 帶電的電器發生火警時，應用下列哪一種滅火器具？

- A. 二氧化碳滅火筒 B. 消防喉轆 C. 泡劑滅火筒

21. 當鈉或鎂這類金屬着火燃燒時，下列哪一種滅火筒是最適合使用撲滅此類火警？

- A. 泡劑 B. 含有石墨成份的粉劑滅火筒 C. 二氧化碳

22. 在狹窄及空氣不流通的地方，使用二氧化碳滅火筒，可能構成下列哪一種危險？

- A. 缺氧 B. 爆炸 C. 中毒

23. 火警發生時，使用滅火筒應站在下列哪位置？

- A. 任何位置 B. 下風位 C. 上風位

24. 如要成為註冊安全審核員須向哪個機構提出申請？

- A. 職業安全健康局 B. 註冊安全審核員協會 C. 勞工處

25. 根據《工廠及工業經營（易燃液體的噴塗）規例》，在噴油工作進行地點的多遠範圍內，不可進行任何明火工序，以防火警發生？

- A. 3 米 B. 6 米 C. 9 米

26. 下列哪一類人士的資格不需向政府有關部門提出申請註冊？

- A. 安全審核員 B. 確定地下電纜所在的合資格人士 C. 安全查核員

27. 消防員升降機的設計和構造須依照下列哪一個政府部門的安全標準？

- A. 消防處 B. 機電工程署 C. 勞工處

28. 根據消防處的標準，任何樓宇當最高消防栓與最低的消防入水掣之間距離超過多少米，便需有中途泵？

- A. 30 B. 60 C. 90

29. 根據《道路交通（安全裝備）規例》，下列哪類型的車輛須設有滅火筒？

- A. 私家車和貨車 B. 公共巴士和小巴 C. 私家車和巴士

30. 火警發生時，下列哪一項是正確的緊急應變措施？

- A. 應拿滅火筒奮不顧身去撲滅猛烈的火勢
B. 大叫救命，收拾重要物件後立刻逃生
C. 發出警報，在安全情況下試圖撲救及盡快疏散逃生

31. 《工廠及工業經營（應呈報工場的防火設備）規例》是由下列哪一個政府部門執行？

- A. 消防處 B. 機電工程署 C. 勞工處

32. 消防喉轆是樓宇常見的防火裝置之一，喉轆的水喉一般長度為多少？

- A. 10 米 B. 30 米 C. 50 米

33. 火警偵測器主要可分多少種類？

- A. 1 類 B. 2 類 C. 3 類

34. 紅色消防花灑頭的操作溫度為攝氏多少度？

- A. 78 B. 68 C. 66

35. 在濃煙中逃生，若沒有防煙面罩，應以濕毛巾掩口鼻及做甚麼以避免吸入致命濃煙？

- A. 設法蹲低或貼近地面爬行
B. 緩步跑離開濃煙範圍
C. 站立或步行前進

36. 現時住宅樓宇的消防裝置除手動警報系統、滅火筒外，還有下列哪一種？

- A. 消防喉轆 B. 煙霧頭 C. 自動灑水系統

37. 法例規定如果沒有向有關當局申請牌照，商戶不可儲存石油氣瓶超過多少容量？

- A. 100 公升 B. 130 公升 C. 160 公升

38. 如任何東主或承建商不按照《工廠及工業經營（安全管理）規例》履行其責任，即屬違法，一經定罪，最高可罰款多少？
- A. 5 萬元 B. 10 萬元 C. 20 萬元
39. 哪一項並非選擇合規格的防滑鞋應考慮的項目？
- A. 防滑測試條件是否切合實際應用情況
B. 供應商安排的售後服務
C. 讓員工參與選擇及試用
40. 滅火有 3 種基本的方法，包括冷卻法、窒息法和下列哪一項？
- A. 隔離法 B. 沖擊法 C. 吹風法
41. 下列哪一項是將大量易燃液體從一個容器輸送入另一容器時，須將該金屬容器接地的原因？
- A. 減低易燃蒸氣的積聚 B. 減少易燃蒸氣的產生 C. 防止靜電的產生
42. 《危險品條例》是香港法例第幾章？
- A. 195 B. 295 C. 509
43. 根據《危險品（一般）規例》，任何運載爆炸品的車輛須於當眼位置展示一面甚麼形狀的紅旗？
- A. 三角形 B. 長方形 C. 菱形
44. 根據《危險品（一般）規例》，以貯槽車運送液化氣體時，車上工作的每個人均須有甚麼個人防護用具？
- A. 手套及安全鞋 B. 工作服及安全鞋 C. 護眼鏡及手套
45. 根據勞工處的「安全委員會的設立及運作指南」，安全委員會的委員任期通常最理想為多少年一任？
- A. 一年 B. 二年 C. 三年
46. 下列哪一項是「爆炸極限」的定義？
- A. 一種液體能釋出足夠可燃蒸氣與空氣混合，可被火花點燃的最低溫度
B. 一種可燃蒸氣和空氣混合能着火或引燃爆炸的濃度範圍的上或下限
C. 一種物質與空氣接觸發生起火或引起自燃的最低溫度
47. 根據勞工處的「安全管理工作守則」，僱主應怎樣保障任何工人履行其作為安全委員會的職能？
- A. 不得終止僱用或以任何方式歧視該工人
B. 額外為工人購買勞工保險
C. 保密其作為委員的身份

48. 根據消防處的標準，消防喉轆之射水距離應不少於多少米？

- A. 3 B. 6 C. 9

49. 下列哪一項措施，是最有效幫助員工學習正確使用滅火設備的方法？

- A. 滅火設備上加上使用指示標貼
B. 播放有關的職安影帶，幫助員工了解使用方法
C. 滅火設備上加上使用指示標貼，及為員工安排滅火設備的實習

50. 進入密閉空間拯救暈倒的工友，應佩戴下列哪一種個人防護裝備？

- A. 淨化空氣式防毒面罩 B. 供氣式呼吸器 C. 反光衣

51. 根據消防處的標準，裝於天花頂固定自動操作滅火器，而其容量為 15 千克，則最多可用作保護一個多少立方米的獨立單位？

- A. 14 B. 42 C. 70

52. 走火通道門閘上的電鎖裝置，怎樣才符合消防處的要求？

- A. 電鎖隨時可以在無須使用鑰匙的情況下，從內開啟
B. 在電力故障時，裝置會自動解鎖
C. 以上兩者皆是

53. 在進行電鍍及除油工序時，可能會被化學液體濺及身體，所以應穿戴甚麼個人防護裝備？

- A. 護眼罩和安全帽 B. 圍裙、安全鞋、手套和面罩 C. 防毒面具和手套

54. 根據《工廠及工業經營（應呈報工場的防火設備）規例》，工場內的易燃物品總貯存量不應超逾多少公升，否則需向消防處提出申請？

- A. 20 B. 35 C. 50

55. 下列哪一種是安全鞋 (BS EN 20345:2011) 能給予使用者的保護？

- A. 防止在濕滑地面滑倒
B. 防止物體下墮時壓傷腳部
C. 以上皆是

56. 根據消防處的要求，危險品倉的位置是離地面不得超於多少米？

- A. 20 B. 30 C. 40

57. 下列哪一項是圓形藍底的標記所表達的訊息？

- A. 禁止 B. 警告 C. 強制

58. 根據消防處對普通商業及工業用途處所的一般消防花灑裝置的規定，一個消防花灑的正常覆蓋範圍為多少平方米？

- A. 12 B. 36 C. 72

59. 工場內使用易燃物料時，應怎樣處理？

- A. 禁止僱用有吸煙習慣的工友
- B. 關閉所有門窗
- C. 嚴禁吸煙和控制其他火種

60. 下列哪一項是圓形紅邊及中間有一條紅斜間標記所表達的訊息？

- A. 強制
- B. 警告
- C. 禁止

61. 下列哪一項是呼吸器的兩大種類？

- A. 淨化空氣與供氣式
- B. 防塵與防毒
- C. 防塵與防化學品

62. 電鍍工友穿著的保護圍裙長度應至下列哪位置？

- A. 腰部
- B. 膝蓋
- C. 蓋過水靴筒

63. 採用全身式安全帶較腰帶式安全帶為佳，原因是於墮下時可減低下衝力，減輕使用者身體哪一部份造成的傷害？

- A. 胸部
- B. 腳部
- C. 腰部

64. 工友在照明不足的船上處理貨櫃時，除了佩戴安全帽及穿上安全鞋外，還須穿戴下列哪一項物件？

- A. 反光外套或掛帶
- B. 護目鏡
- C. 口罩

65. 下列哪一項是停泊石油氣車輛應注意的安全要點？

- A. 須把車輛停泊在空曠或通風良好的停車場內
- B. 須把車輛停泊在地下停車場內
- C. 須把車輛停泊在密封的貨櫃內

66. 下列哪一項是防墮緩衝器擺放於高過使用者頭部位置的主要原因？

- A. 減低下墮時衝力
- B. 方便工人在跌下時抓緊以防止下墮
- C. 避免與頭部碰撞

67. 切勿把下列哪物品存放於密封的車廂內，以免因暴曬而引致火警？

- A. 打火機
- B. 頭髮定型噴霧
- C. 以上兩者皆是

68. 在吊船上工作，工友必須佩戴甚麼個人防護裝備？

- A. 護眼罩
- B. 護耳罩
- C. 全身式安全帶

69. 在貨櫃頂進行貨櫃搬運工作時，較常見到工友使用全身式安全吊帶及哪種防墮裝置？

- A. 伸縮式防墮裝置
- B. 導向式防墮裝置
- C. 繩索夾頭

70. 根據勞工處的「小心使用易燃物料」，防止火警發生的基本安全措施，不包括下列哪一項？

- A. 保持工作地點整齊清潔
- B. 提供良好通風設備
- C. 設置足夠的水劑滅火器

71. 安全帶的正確扣法應該是？

- A. 高掛低用 B. 同一水平 C. 低掛高用

72. 聽覺保護器的 NRR 是甚麼意思？

- A. Noise Repeating Rates
B. Noise Reduction Rating
C. Noise Reproduction Rating

73. 下列哪一項是《工廠及工業經營（保護眼睛）規例》中的「指明工序」？

- A. 檢查電力裝置
B. 使用激光儀器的工序
C. 以上兩項皆是

74. 除特別列明外，一般危險牌照的有效期限為多久？

- A. 12 個月
B. 24 個月
C. 36 個月

75. 《工廠及工業經營（保護眼睛）規例》中，工業經營的東主如沒有提供護眼用具予僱員可被罰款多少？

- A. 5 萬
B. 10 萬
C. 20 萬

76. 「耐火結構守則」是由下列哪一個政府部門頒佈？

- A. 屋宇署 B. 建築署 C. 機電工程署

77. 當木料、橡膠或紙張着火燃燒，下列哪一種滅火筒是不適合用來灌救此類火警？

- A. 二氧化碳滅火筒 B. 泡劑滅火筒 C. 水劑滅火筒

78. 下列哪一類不屬於一般火警偵測器的類別？

- A. 熱能式偵測器 B. 煙霧式偵測器 C. 觸覺式偵測器

79. 設有火警警報系統的工作地點，而又沒有公眾人士在內停留，每年至少應舉行多少次火警演習？

- A. 一次 B. 二次 C. 三次

80. 如果不幸被困於火場，下列哪一項是正確的處理方法？

- A. 乘搭升降機逃生
B. 將門關上，用毛氈將門底的空隙塞住，立即致電 999 及走向近街的窗前呼救
C. 躲藏在衣櫃內，等候救援

81. 根據屋宇署的《提供火警逃生途徑守則》，如非公眾娛樂場所房間的可容納人數為 31-200 人，該房間的出口數目應不少於多少個？
- A. 2 個 B. 3 個 C. 4 個
82. 根據屋宇署的《提供火警逃生途徑守則》，(住宅樓宇及綜合用途樓宇不超過 40 層除外)，超過最低地面多少層的建築物應設有避火層？
- A. 25 層 B. 30 層 C. 35 層
83. 根據消防處的《建築工地的防火安全措施》，要求建築工地內每多少面積的樓面，須放置一個 9 公升水劑手提滅火筒及每樓層不得少於 2 個？
- A. 100 平方米 B. 200 平方米 C. 500 平方米
84. 根據「商船海員安全工作守則」，如於船上發生由危險貨品引起的火警，於可能的情況下，應該怎樣做？
- A. 先將最接近火的一包危險貨品移走
B. 先將遠離火的危險貨品逐包移走
C. 不應接觸現場任何危險貨品
85. 哪一個部門負責監管石油氣的陸路運送？
- A. 消防處 B. 機電工程署 C. 環境保護署
86. 在光線不足的工作環境下，宜使用甚麼顏色的安全帽？
- A. 橙色 B. 黃色 C. 白色
87. 根據消防處對普通商業及工業用途處所的一般消防花灑裝置的規定，花灑四周應最少保留多少空間？
- A. 700 毫米 B. 600 毫米 C. 500 毫米
88. 使用安全帶時若不能避免下墮時的擺動，使用者應如何保護自己？
- A. 在附近障礙物上加上軟墊
B. 使用兩條安全帶以減少下墮力度
C. 用第二條懸掛繩以限制擺動幅度
89. 下列哪種現象是當空氣進入一個正在進行或已經完成缺氧燃燒的密室，與積聚在室內的可燃氣體混合，遇上熱源，便會猛烈地燃燒，發出一股爆發性的火焰擴散，衝向空氣入口處？
- A. 閃燃 B. 回燃 C. 助燃
90. 為何要事先讓員工知道公司將會進行安全審核？
- A. 希望審核前把一切不安全的事項做好 B. 爭取員工的合作和支持
C. 希望員工在審核期間要嚴守安全規則

91. 二氧化碳滅火筒之重量與當出廠供使用時所刻於筒身上之重量作比較，若發覺損耗超過百分之幾，便應將筒內之氣體放射釋出及將筒交回供應商？
- A. 五 B. 十 C. 二十
92. 防煙門的作用是阻止煙火的蔓延，其構造須具不少於多少的抗火時間？
- A. 10 分鐘 B. 15 分鐘 C. 30 分鐘
93. 根據《工廠及工業經營（易燃液體的噴塗）規例》，凡在噴塗室或噴塗地點進行易燃液體噴塗工序，則該噴塗室或地點，須有以下哪種類的有效通風？
- A. 機械式通風至露天地方
B. 煙窗式通風至露天地方
C. 機械式通風至另一儲存缸
94. 根據《工廠及工業經營（易燃液體的噴塗）規例》，在每個房間或每 40 平方米或少於 40 平方米的地點設置一具泡沫（化學滅火劑），其最低容量是多少？
- A. 7 升 B. 8 升 C. 9 升
95. 如需運送貯有或沾有燃油的汽車零件，須使用怎樣的貨櫃？
- A. 開篷式或通風良好的貨櫃
B. 密封式及不會洩漏的貨櫃
C. 密封式及活動開關門窗的貨櫃
96. 下列哪項關於運送貯有或沾有燃油的汽車零件的方法是正確的？
- A. 零件的擺放位置不得超出車輛的載貨間
B. 零件於貨櫃內必須擺放整齊及於固定位置
C. 以上兩項皆是
97. 於建築物內安裝通風系統，如風喉於穿過防火間隔牆或地臺時，必須安裝甚麼以加強防火安全？
- A. 煙霧感應器 B. 滅火筒及滅火毯 C. 防火閘
98. 建築物之通風系統須由註冊專門承建商(通風系統工程類別)每隔不超逾多久，檢查通風系統內的防火閘、過濾器及聚塵器？
- A. 1 年 B. 3 年 C. 5 年
99. 安全鞋鞋底的基本保護有 6 項，包括鞋底厚度、防撕裂、防磨損、防折、耐水及甚麼？
- A. 耐油 B. 耐曬 C. 耐撞
100. 任何易燃液體噴油工作必須在一噴塗室內進行，(i)該房的樓面、牆壁及天花板應以耐火期不少於多少小時的物料構造，(ii)而門窗則應以耐火期不少於多少分鐘的物料構造？
- A. (i) 二小時及 (ii) 40 分鐘
B. (i) 一小時及 (ii) 40 分鐘
C. (i) 一小時及 (ii) 30 分鐘

101. 下列哪一種物品是不可存放於碼頭倉庫內？

- A. 塑膠料 B. 爆炸品 C. 棉料

102. 鋼絲手套防割能力最高，適合應付人力操作的刀刃，但亦有哪些缺點？

- A. 不能清洗及較貴 B. 較重及較貴 C. 較重及導電

103. 速遞員於工作時需要長時間步行，他們應該穿著甚麼鞋具會較為合適？

- A. 鞋頭較深及鞋底較薄的綁帶鞋
B. 鞋頭較深及鞋底較厚的無帶鞋
C. 鞋頭較深及鞋底較厚的綁帶鞋

104. 安全鞋會按功能多寡分類及加上標示，請問「SIP」當中的「P」是代表甚麼附加功能？

- A. 防靜電能力 B. 鞋底耐熱能力 C. 鞋底防刺穿能力

105. 逃生出口門的緊急推桿裝置應被甚麼覆蓋？

- A. 金屬箱 B. 玻璃面金屬箱 C. 不需被覆蓋

106. 附有有機蒸氣吸附裝置的呼吸防護器，在不用時應收藏於密封袋內，避免哪種情況出現？

- A. 弄濕呼吸防護器 B. 吸附裝置過早飽和 C. 工人誤用

107. 對工作危害作風險評估時，風險高低主要考慮兩大因素，一是參考該意外發生的可能性，另一因素是下列哪一項？

- A. 該工作有多少人參與
B. 曾觸犯法例之次數
C. 危害所引致意外後果的嚴重性

108. 辦公室座椅靠背的高度及傾斜度應可調校，而椅背闊度最佳為？

- A. 25-38厘米 B. 30-43厘米 C. 35-48厘米

109. 下列哪一項不是選擇手腕墊需注意的因素？

- A. 手腕墊的高度與鍵盤第一行的高度相若
B. 用不透氣的材料製造
C. 有足夠深度承托手腕

110. 辦公室電腦操作員的眼睛，應離開顯示屏幕多少距離？

- A. 10-30厘米 B. 35-60厘米 C. 60-90厘米

111. 辦公室員工操作電腦鍵盤時，其手腕應？

- A. 向上微斜10度 B. 保持平直 C. 向下微斜20度

112. 辦公室的理想座椅椅背應該怎樣？

- A. 成90度直角 B. 支撐着下腰部份 C. 支撐着上背部份

113. 辦公室中大量使用影印機，可產生下列哪一種對人體有害的氣體？

- A. 氯
- B. 臭氧
- C. 乙烷

114. 沒有定期清理空調系統的冷卻塔，可能引致員工患上甚麼病症？

- A. 矽肺病
- B. 肺積水
- C. 退伍軍人病

115. 病態樓宇綜合症的成因為下列哪一項？

- A. 新鮮空氣供應不足
- B. 室內裝修散發空氣污染物
- C. 新鮮空氣供應不足和室內裝修散發空氣污染物

116. 需長時間工作的文職人員，工作時除保持姿勢正確外，還要注意甚麼？

- A. 多喝咖啡來提神
- B. 安排適當小休作舒緩
- C. 減少走動來提升工作效率

117. 電腦操作員之座椅應具備有多少個腳輪以求穩固？

- A. 5個
- B. 4個
- C. 3個

118. 何謂「退伍軍人病」？

- A. 指因曾服兵役而患上的一種皮膚病
- B. 指因曾服兵役而患上的一種心理恐懼症
- C. 指空調系統的冷卻水塔缺乏保養清潔，滋生一種細菌影響人體呼吸道的疾病

119. 下列哪一項是選擇合適辦公室座椅應考慮的條件？

- A. 座位最好固定不轉動
- B. 座椅的前端應稍向上彎曲
- C. 座椅的高度可以調校

120. 若辦公室內用作增加濕度的增濕器被細菌所污染，會引發個別人士有敏感反應，而患上下列哪種病症？

- A. 布魯士桿菌症
- B. 退伍軍人病
- C. 增濕器熱症

121. 下列哪一項是空調辦公室的最佳溫度和濕度？

- A. 攝氏20-26度而相對濕度為70%至100%
- B. 攝氏20-26度而相對濕度為40%至70%
- C. 攝氏 14-20 度而相對濕度為 40%至 70%

122. 影印機碳粉屬於辦公室常用的化學品之一，其潛在的健康危害是甚麼？

- A. 腐蝕皮膚和影響肝臟功能
- B. 刺激眼睛、皮膚和呼吸系統
- C. 灼傷眼睛、皮膚和食道

123. 辦公室內經常使用的塗改液有甚麼潛在危害？

- A. 刺激皮膚和眼睛 B. 吸入有害 C. 兩者均是

124. 辦公室的傢具或建築材料都可能會釋出甲醛，甲醛有甚麼特性？

- A. 惡臭氣體及有毒，可引致中毒
B. 無色、刺鼻的氣體，可引起敏感反應
C. 無色、無味的易燃氣體，可引起火警

125. 以下那一項可避免打字時，長時間垂下頭望文件所造成的頸痛？

- A. 使用按摩器
B. 使用文件夾把文件放於適當閱讀或觀看的高度
C. 加強照明系統

126. 根據勞工處《職業環境衛生指引》，辦公室電腦工作台的理想照明度應為多少勒克司？

- A. 300 B. 400 C. 500

127. 工作間應有足夠空間容納雙腳，主要作用是？

- A. 可確保空氣流通
B. 讓使用者能伸展腿部或轉動姿勢
C. 方便進行清掃工作

128. 輸入裝置(鍵盤、滑鼠、數字鍵盤等)的高度應與手肘保持哪個水平？

- A. 大約與手肘保持同一水平
B. 大約稍低於手肘高度
C. 大約稍高於手肘高度

129. 根據《職業安全健康(顯示屏幕設備)規例》的工作守則，如僱員在一小時內，離開顯示屏幕設備不超過多久，則不應被視為中斷使用？

- A. 5 分鐘 B. 10 分鐘 C. 15 分鐘

130. 辦公室僱員暴露於含有霉菌或微生物芽胞的空氣中，可能引起哪種健康問題？

- A. 容易疲勞及肌腱勞損 B. 鼻敏感及哮喘 C. 患上退伍軍人病

131. 如需經常進行大量影印工作，便要特別注意影印房的哪種事項？

- A. 有效的消防系統 B. 有效的照明裝置 C. 有效的抽風及通風系統

132. 藍圖及白圖印刷會產生甚麼刺激性的物質，刺激眼睛、鼻和呼吸道？

- A. 臭氧 B. 氨蒸氣 C. 二氧化碳

133. 靜電複印會產生甚麼刺激性的物質，刺激眼睛、鼻和呼吸道？

- A. 臭氧 B. 氨蒸氣 C. 二氧化碳

134. 一般桌面工作的高度應調校至手肘水平。如工作需要較多視力，可以怎樣做？

- A. 升高桌子高度，縮短觀看距離
- B. 把桌面稍微傾斜，面向使用者
- C. 降低座椅高度，縮短觀看距離

135. 流動的空氣令人有清新感覺。但氣流太強，會令人感到不適。改善方法包括重新調校空氣調節系統及甚麼？

- A. 在空調系統的入風口加裝氣流限速器
- B. 在空調系統的出風口加裝氣流變速器
- C. 在空調系統的出風口加裝空氣散佈器

136. 根據勞工處的「職業環境衛生指引」指出，如果室溫條件不易受控制，及「有效溫度」可能超越攝氏多少時，環境便可能過熱，需要評估和控制熱危害？

- A. 25度
- B. 27度
- C. 30度

137. 辦公室的照明分佈，可以引用多些日光照明來改善。方法包括：

- A. 加大窗戶的面積
- B. 利用高懸的窗戶增加日光的照射
- C. 以上皆是

138. 環保署推行的辦公室及公眾場所室內空氣質素檢定計劃中，二氧化碳(Carbon dioxide)的八小時平均指數是多少ppmv，才可達到「卓越級」的水平？

- A. < 1200
- B. < 1000
- C. < 800

139. 勞工處、職安局及其他相關機構每年合辦甚麼計劃，以嘉許有良好職安健表現的食肆？

- A. 安健食肆計劃
- B. 飲食業安全嘉許計劃
- C. 飲食業安全獎勵計劃

140. 酒樓工人常見的職業肌肉勞損及筋骨問題包括以下哪項？

(i) 手部及前臂腱鞘炎 (ii) 足底筋膜炎 (iii) 關節退化

- A. (i)
- B. (i) 及 (ii)
- C. (i)、(ii) 及 (iii)

141. 廚師經常急促及重複使用手部、手腕及手臂做拋鑊炒菜的工作，容易引致什麼職業病？

- A. 腰背痛
- B. 上肢肌肉筋骨勞損
- C. 下肢肌肉筋骨勞損

142. 切傷及割傷都是廚房常見的工傷，主要導致受傷的原因是甚麼？

- A. 刀具過於鋒利，應用一些較鈍的刀具
- B. 砧板不夠堅固
- C. 不正確使用刀具及存放不當

143. 根據《工廠及工業經營（載貨升降機）規例》，食物升降機須最少每年一次，由誰人進行詳細檢驗？

- A. 東主委派熟悉升降機操作的員工
- B. 合資格的檢驗員
- C. 註冊安全主任

144. 廚房的環境酷熱而潮濕，可能產生熱力引致中暑的問題，僱員應注意因溫度過高而產生不適的病徵，並須留意補充甚麼？

- A. 水份及糖
- B. 水份及鹽份
- C. 糖份及鹽份

145. 許多飲食業意外都因跌倒而產生，大部份原因是由於滑倒或絆倒，預防意外的方法是保持地面乾潔、穿着防滑鞋及採用以下哪措施？

- A. 使用防滑階磚鋪設地面
- B. 使用光滑階磚鋪設地面
- C. 保持良好通風及照明

146. 根據《工廠及工業經營（載貨升降機）規例》，每部食物升降機的每一出入處，應張貼中、英文告示，列明升降機的甚麼資料？

- A. 升降機的最高安全負重額及列明升降機的檢驗日期及年份
- B. 升降機的最高安全負重額及列明升降機的可載人數
- C. 升降機的最高安全負重額及列明升降機不得載人

147. 從事食品製造行業的人士需要使用大量麵粉、酵母等原材料，因經常吸入飄浮於空氣中的麵粉粒子，會增加患上甚麼病的風險？

- A. 結核病
- B. 職業性哮喘病
- C. 外在過敏性肺泡炎

148. 如食物升降機發生故障，應採取下列哪一項措施？

- A. 放上停止使用警告牌，由食物升降機的合資格人士進行檢查及維修
- B. 先探頭入食物升降機槽內檢查，然後向主管報告
- C. 通知主管，由他親自檢查及維修食物升降機

149. 進行餐具的清洗工作前，應避免？

- A. 使用清潔劑
- B. 把餐具分類
- C. 刀具與其他餐具一起放在盤內清洗

150. 以下哪一項並不屬於控制煮食油煙及氣味排放的技術？

- A. 油隔
- B. 運水煙罩
- C. 電解濾水器

151. 下列哪一項不是微波爐的安全使用方法？

- A. 在烹煮食物時，切勿開啟微波爐爐門及不要直視爐內食物
- B. 在加熱液態食物時，應用窄口容器
- C. 切勿使用密封或蓋緊的容器進行烹煮

152. 在甚麼情況下員工可以探頭入食物升降機槽內？

- A. 當食物升降機停止運作時
- B. 當食物升降機運作不正常時，進行檢查
- C. 任何時候都不可以

153. 食物升降機的門應裝有以下哪一項的安全裝置？

- A. 兩手控制式護罩 B. 固定式護罩 C. 互鎖式護罩

154. 飲食業內的職業健康問題有手部或前臂腱鞘炎，下列哪項是主要成因？

- A. 雙手經常處理醃漬食物
B. 雙手經常接觸清潔劑等化學品
C. 工作時手部須做重複性單一動作

155. 機電工程署發出的「小心使用氣體火鍋爐具」小冊子提到，氣體爐具的軟喉長度須盡量裁短及不應超過多少米？

- A. 1 B. 2 C. 3

156. 機電工程署發出的「小心使用氣體火鍋爐具」小冊子提到，為消防安全起見，只用一次石油氣瓶的儲存量不應超過多少瓶？

- A. 200 B. 100 C. 50

157. 用壓力煲烹調食物後，應怎樣打開煲蓋才安全？

- A. 先關火及慢慢打開煲蓋，以便釋放氣體
B. 先關火及立即打開煲蓋，以便降壓
C. 先關火及進行降壓後，才可打開煲蓋

158. 下列哪一種煤氣熱水爐設計採用室外引進的新鮮空氣，可在毋需打開窗戶下安全使用？

- A. 普通煙道式 B. 無煙道式 C. 密封對衡式

159. 石油氣裝置須按氣體安全監督(即機電工程署署長)的指示，每隔多久檢查一次？

- A. 半年 B. 一年 C. 二年

160. 下列哪一項是較安全搬運滾熱液體的方法？

- A. 將器皿盛滿，並以匆忙步伐運送
B. 不應以匆忙步伐運送及盛載過滿，並蓋好器皿才運送
C. 不要盛載過滿，蓋好器皿並以快步運送

161. 下列哪一項是正確氣體烤爐的點火程序？

- A. 先開氣體爐，再點爐頭火種
B. 先開氣體爐，待燃氣竄流一會才點火
C. 先點爐頭火種，再開氣體爐

162. 飲食業內的職業健康問題有下肢靜脈曲張，這是與下列哪一項有關？

- A. 長期站立 B. 長期彎腰提舉 C. 長期接觸化學品

163. 飲食業內較常發生的職業健康問題有皮膚病、肌肉筋骨勞損、噪音和下列哪一項？

- A. 氣壓 B. 下肢靜脈曲張 C. 輻射

164. 下列哪一項做法，可避免食肆廚工在檢查加熱的食物時被冒出的蒸氣所傷？

- A. 慢慢將蓋由近自己的一邊揭起
- B. 關掉抽氣扇
- C. 慢慢將蓋由離自己較遠處的一邊揭起

165. 食肆廚房員工應循下列哪一項做法，來減低食物放入滾油時，因水份所濺射的熱油觸及身體？

- A. 放鑊蓋在附近，隨時用來遮擋
- B. 盡量保持食物乾身，及離炸鍋少許
- C. 加強抽氣扇的抽氣量

166. 下列哪一項措施，可避免員工被困於凍房內？

- A. 提供足夠禦寒衣物
- B. 凍房內設有開門的裝置和求救警鐘
- C. 管理人員定時巡查凍房

167. 下列哪一項是「金屬器皿」不應放進微波爐來加熱的原因？

- A. 金屬可產生電弧
- B. 金屬傳熱快，容易灼傷員工及客人
- C. 金屬在微波下可分解釋出有毒氣體

168. 飲食業員工應怎樣拿取熱的鍋或煲？

- A. 用濕紙巾隔熱
- B. 先弄濕雙手才拿取
- C. 用隔熱手套或乾的毛巾隔熱

169. 刀具在不需使用時，應怎樣處理？

- A. 和刀叉及筷子一起堆放在抽屜內
- B. 放回刀架內
- C. 插在砧板上

170. 如油鍋的滾油起火，下列哪一項是正確的處理方法？

- A. 立即蓋上鍋蓋，及將爐火關掉
- B. 立即倒進醬油將油降溫
- C. 立即倒進清水將油降溫

171. 清洗任何切肉機或碎肉機時，應要？

- A. 先關掉機器，再確保截斷電源，才進行清洗
- B. 盡量安排廚房學徒負責
- C. 機器開動時，同時進行清洗工作的潔淨效果最好

172. 使用碎肉機時，員工應要怎樣？

- A. 確保碎肉機安裝適當的護罩，及使用推肉棒
- B. 將護罩移去，方便將肉料推入機內攪碎
- C. 穿上防切割手套

173. 食肆廚房內的食物製作機器不需使用時，要關上電源的主要原因是？

- A. 避免工傷意外發生 B. 符合機器保養原則 C. 節省能源

174. 下列哪一項能避免廚房內的排氣罩，及排氣管道上的油漬被燃點而釀成火災？

- A. 加強抽風的流量
B. 加裝火警感應器和花灑頭
C. 定期清潔，以免油漬積聚

175. 工友搬運重物時，應依從下列哪一項做法才正確？

- A. 採用搬運姿勢應盡量保持背部挺直
B. 盡量搬多一些，快點完成工作減少意外機會
C. 盡量將物件遠離身體

176. 下列哪一項不是正確人力提舉的要點？

- A. 貨物提舉時，使用腰部力量
B. 用手掌緊握貨物，手臂要緊貼身體
C. 利用雙腳來改變方向

177. 下列哪一項是正確人力提舉的要點？

- A. 保持背部挺直 B. 彎腰提舉 C. 重複扭腰

178. 提舉重物時，最適宜運用身體哪部份的肌肉？

- A. 腰背 B. 腿部 C. 手臂

179. 僱主沒有履行《職業安全及健康規例》有關「體力處理操作」的責任，最高可被罰款港幣多少？

- A. 5萬元 B. 10萬元 C. 20萬元

180. 根據勞工處的「體力處理操作指引」資料，一般而言，女性應付負荷物的重量建議值較男性的建議值應減輕多少？

- A. 四分之一 B. 三分之一 C. 二分之一

181. 根據勞工處的「體力處理操作指引」資料，哪個是移動物件較適宜的方法？

- A. 拉動 B. 推動 C. 兩者同樣適宜

182. 下列哪一項是最容易在狹窄空間處理貨物時經常發生的意外？

- A. 感到身體不適或中暑
B. 工人因抽風不足而缺氧
C. 因採取不正確姿勢搬運物料而受傷

183. 搬屋工友採用手推車搬運傢具時，應使用什麼方法有助順利及有效地經過不同水平的地面？

- A. 佩戴合適個人防護用品

- B. 先把手推車和傢具分開提舉到另一水平，再使用手推車來運送傢具
- C. 在不同水平的地面放上斜板

184. 僱主有責任為從事體力處理操作的僱員提供足夠的訓練，有關訓練並不包括下列哪一項？

- A. 安全的工作方法
- B. 正確使用機械輔助設備和防護裝置
- C. 意外調查及預防方法

185. 根據勞工處的「體力處理操作指引」，如果要推動或拉動物件，手掌的位置最好在哪个高度？

- A. 肩膀附近
- B. 腰部附近
- C. 大腿附近

186. 處理重量分佈不平均的物件，例如袋裝食物，應採取甚麼提舉方法？

- A. 半蹲提舉
- B. 上膊提舉
- C. 深蹲提舉

187. 以下哪種提舉方法，適合手臂較短的人士從地面提起負荷物？

- A. 單膝跪提舉
- B. 哥爾夫球手提舉
- C. 直腿提舉

188. 以下哪種提舉方法，並不適合膝部患有痛症的人士？

- A. 哥爾夫球手提舉
- B. 直腿提舉
- C. 蹲低提舉

189. 下列哪種方法能減少工作時扭動身體？

- A. 提供可調校高低和可旋轉的座椅
- B. 減輕物件的重量
- C. 減少物件的體積

190. 在沒有輔助機械或不能使用該等機械的情況下員工應該如何處理一人難以提舉的沉重負荷物？

- A. 保持腰部挺直繼續搬運
- B. 採用合力提舉的方法
- C. 要求另一位同事搬運，並站一旁提點

191. 有95%的椎間盤損傷都發生在最低的三個椎間盤，因為這部份的脊椎怎樣？

- A. 脊椎動作最少，所承受的壓力最重
- B. 脊椎動作最大，所承受的壓力最輕
- C. 脊椎動作最大，所承受的壓力最重

192. 辦公室員工操作電腦時，顯示屏幕的放置應選擇下列哪一個高度？

- A. 較操作員的眼睛略高
- B. 較操作員的眼睛略低
- C. 與操作員的眼睛同一水平

193. 下列哪一種有害氣體是進行電焊時產生？

- A. 氮氣之氧化物
- B. 二氧化碳
- C. 氯氣

194. 燒焊時眼部防護不足，會引致工人患上下列哪一項毛病？
A. 耳痛 B. 電光性眼炎 C. 鼻敏感
195. 下列哪一事項於進行風煤焊工作時須注意？
A. 氣樽保持橫放
B. 工具和工件需有地線接駁
C. 氣樽垂直存放在陰涼而空氣流通的地方
196. 燒焊進行時，若有他人在場，應採取下列哪項措施以免傷及他人？
A. 放置警告牌以作警惕
B. 放置警告牌，並須於工作週圍設置屏障
C. 規定在場人士佩戴眼鏡作保護
197. 剷除焊口溶渣或多餘之金屬時，應怎樣做才能減少危險？
A. 剷除的方向須靠向身體
B. 佩戴眼罩和手套等個人防護設備
C. 須開啟風扇，加強空氣流通，減少吸入金屬霧氣
198. 下列哪一事項是燒焊工作後，準備離開工地前必須確保？
A. 檢查空氣是否流通
B. 檢查氣樽是否乾爽
C. 檢查焊接工序所產生的火花是否完全熄滅
199. 進行氣體焊接時，要燃點燃氣，應用下列哪一種東西？
A. 打火機 B. 火柴 C. 摩擦式點火器
200. 在處理氣樽受熱或起火時，應採用下列哪一種措施？
A. 接近氣樽，試圖把樽內之氣體洩掉
B. 避免將水噴灑於肇事氣樽上
C. 將水噴灑於肇事氣樽上